

Formation Médiation artistique par la Gestalt-thérapie

La formation "Médiation artistique par la Gestalt-thérapie" est organisée par Puls'créativ et débutera en janvier 2023. Cette formation s'adresse aux professionnels de la relation d'aide, de l'art, d'éducation, d'enseignement ou d'encadrement qui utilisent ou souhaitent utiliser les médiations artistiques dans leur service aux personnes, enfants ou adultes qu'ils accompagnent. Cette formation constitue aussi une option d'exercice pour les psycho praticiens, Art-thérapeutes et Gestalt-thérapeutes. La validation du cursus complet donne la possibilité d'une entrée en 2ème cycle de Gestalt-thérapie à l'ILFG (Institut de formation de Gestalt du Limousin).

Objectif de la formation

- Créer des ateliers artistiques adaptés à différents publics et différentes situations
- S'appuyer sur les concepts de base de la Gestalt-thérapie pour l'animation des ateliers
- Animer des ateliers artistiques avec une écoute de la personne dans sa globalité (physique, émotionnelle et mentale)
- Créer et développer une boîte à outils en lien avec ses affinités et son savoir-faire
- Affirmer son style et son potentiel dans l'animation d'atelier artistique en utilisant les principes de base de la Gestalt-thérapie
- Expérimenter l'accompagnement gestaltiste avec support artistique

Public et pré requis

Cette formation s'adresse à des professionnels qui travaillent dans la relation d'aide, l'art, l'éducation, l'enseignement, l'encadrement, ayant le désir de nourrir sa pratique d'accompagnement par différentes approches artistiques et créatives auprès d'enfants, de jeunes ou d'adultes et désirant acquérir des outils et des connaissances favorisant le développement de la créativité.

Cette formation s'adresse aussi à toute personne qui souhaite créer une activité autour des liens entre apports théoriques et médiations artistiques dans un concept de Gestalt-thérapie, qui désire développer une palette créative pour enrichir des entretiens, animer des stages, connaître les processus de créativité qui œuvrent dans l'être humain, qui souhaite aider, accompagner les autres à s'affirmer dans le développement et l'expression en devenant plus libre et créateur de leur vie.

Un niveau équivalent Bac+2 est requis et un parcours en psychothérapie, si possible en Gestalt-thérapie, avec au moins 50 heures effectuées. Il est recommandé de connaître l'approche des médiations-artistiques par un stage ponctuel avec Puls'creativ.

Les critères de sélection sont basés sur les 3 capacités : savoir gérer ses besoins, savoir faire preuve d'empathie, savoir s'impliquer de façon ajustée.

Les locaux sont adaptés aux personnes en situation de handicap. Des aménagements et une adaptation personnelle pourront être étudiés et proposés. Contact : claracouderc@gmail.com

Programme

Session 1

Accompagner le pétrissage de l'argile par le cycle de contact

Journée 1

- Explorer le processus artistique par le pétrissage de l'argile
- La place de la respiration et le rôle du souffle
- Se familiariser avec l'attitude d'Awareness, la relation organisme/ environnement avec l'argile comme support
- Théorie du self : le cycle de contact, notion de figure et de fond
- Apprendre à accompagner les situations inachevées lorsqu'elles se révèlent dans le pétrissage

Journée 2

- Explorer la relation organisme/environnement par le dessin
- Les 4 niveaux d'attention et de réponse dans la relation à l'environnement
- Sensibilisation aux 3 pôles (réflexif, affectif, sensorimoteur)

Méthode pédagogique : contact et toucher de l'argile, pétrissage et processus de transformation, grille d'observation, technique d'accompagnement de la personne qui pétrit, feed back et restitution en lien avec l'expérience, concept de base de la Gestalt-thérapie.

Session 2

Accompagner le processus de création par la peinture

Journée 1

- Explorer le processus artistique par le déploiement des formes et des couleurs
- Théorie du self : le cycle de contact, les 3 modes (Ça, Je, Personnalité) avec l'appui du support artistique
- Mise en acte corps et trace / Dialogue " je - tu "
- Apprendre à tenir compte de ses affects dans la relation avec son client

Journée 2

- Explorer le processus artistique par le corps en mouvement : geste, mouvement et souffle en interaction avec ses créations
- Mise en figure, mise en dialogue, mise en corps
- Travailler la qualité de contact avec la personne accompagnée
- Impact des couleurs. Relation avec les couleurs. Lien couleurs / émotions
- Dire par l'acte de peindre ce qui ne peut être dit par les mots
- La page blanche

Méthode pédagogique : travail en groupe et en binôme avec retours par l'observation, grille d'observation, dessin, peinture, mouvements et gestes, processus de transformation par les formes et les couleurs, technique d'accompagnement de la personne qui peint, feed-back et restitution en lien avec l'expérience, concepts de base de la Gestalt-thérapie.

Session 3

Le fond et la forme - Accompagner avec la technique du collage

Journée 1

- Théorie du self : le cycle de contact, rapport figure et fond
- Explorer par la couleur et les images la notion de figure et de fond
- Identifier ses sensations corporelles, reconnaître ses émotions, développer son imaginaire
- La place des émotions dans le rapport à la matière
- Accueillir "le souvenu maintenant" dans l'histoire de vie

Journée 2

Théorie du self : les modalités de contact / les résistances

- Expérience artistique : du fond vers la forme
- Observer et analyser le "self créateur"
- Comprendre la notion d'ajustement conservateur et créateur
- Reconnaître la place du corps dans la création artistique
- Explorer le corps en mouvement : geste, mouvement et souffle en interaction avec les médiations-artistiques (argile et peinture)

Méthode pédagogique : techniques de soutien du processus : apprendre à jouer avec les différentes médiations-artistiques, peinture, collage, écriture, mouvement dansé / contact et intégration par différentes matières : déchirer, arracher, cacher, coller, feed back et restitution en lien avec l'expérience, concepts de base de la Gestalt-thérapie.

Session 4

Accompagnement Gestaltiste avec support artistique

Journée 1

- Développer l'écoute active dans la relation praticien/client
- Expérimenter l'attitude d'Awareness à travers des pratiques groupales et en binôme
- Explorer la place du corps au cours de l'entretien
- Identifier les différents types de reformulation

Journée 2

- Observer les canaux sensoriels de la communication au cours des practicums
- Mettre en évidence les distorsions dans l'expression du client.
- Repérer les principes de bases d'un entretien Gestaltiste

Journée 3

- Expérimenter la posture Gestaltiste au cours des practicums incluant le média artistique
- S'approprier la posture phénoménologique au cours de l'accompagnement
- Dialogue Je-Tu avec support artistique à l'appui
- Observer le déploiement du self à la FC avec support artistique

Méthode pédagogique : Techniques d'entretien et posture gestaltiste. Exploration par l'expérience en binôme (client/praticien) et en trio (client/ praticien/ observateur). Apport théorique et feed back et en lien avec les concepts de base de la Gestalt-thérapie.

Session 5

La place des émotions par le mouvement et la danse

Journée 1

- Explorer et reconnaître les 6 émotions de base
- Observer le corps en émotion sans se laisser déborder
- Apprendre à donner place aux émotions dans l'accompagnement
- Faciliter les liens corps/traces, corps/rythmes, corps/couleurs, corps / émotions

Journée 2

Travailler la relation praticien/danseur dans l'accompagnement

- Développer sa capacité d'observation du corps en mouvement
- Observer le praticien en situation d'accompagnement
- Théorie du self : cycle de contact et mouvement dansé
- Présentation du référentiel de compétences en situation pour l'animation d'ateliers par les médiations artistiques

Méthode pédagogique : ateliers expérientiels avec retour théorique et analyse, support d'observation, feed-back et restitution en lien avec l'expérience, concepts de base de la Gestalt-thérapie.

Session 6

Découverte de la pratique du Life-Art Process, Danse Intégrative de Anna Halprin

Exploration de la posture Gestaltiste par une pratique supervisée

Journée 1

- Développer la pratique somatique par une expérience artistique danse/ dessin/ écriture poétique
- Apprendre l'utilisation des 4 niveaux d'attention et de réponse dans le cadre de cette pratique somatique.
- Explorer le cycle mouvement et danse expressive / dessin/ écriture (pratique en studio et environnement nature)
- Comprendre le rôle et la place du souffle dans la relation Corps / Emotions / Imaginaire et Pensées
- Explorer les liens entre les 5 phases du processus Life Art en mouvement et le cycle de contact de la Gestalt-thérapie

Journée 2

- Acquérir la notion de "témoin du processus" dans le cadre d'une pratique somatique et créative / individuelle et collective
- Comprendre et utiliser la notion de "métaphore" au service du processus d'accompagnement et de création par le dessin, la danse et le mouvement
- Expérimenter somatiquement et créativement la place et la construction de l'expérience artistique

Journée 3

- Soutenir l'attitude d'Awareness par une pratique en binôme (client/ praticien) dans la nature : Pleine présence et pleine conscience dans le champ organisme/environnement.
- La posture phénoménologique tout au long d'un practicum d'entretien : se familiariser avec les 3 pôles (réflexif, affectif et sensorimoteur) à la frontière-contact.
- Analyser le processus qui œuvre dans la relation praticien/client. Mise en lumière des concepts de la théorie du Self.
- Les différentes formes d'environnement et ce qu'elles permettent : le cabinet, l'atelier, le studio, l'environnement nature.
- Mon client dans sa relation avec la nature

Méthode pédagogique : Atelier expérientiel et travail en sous groupe client / praticien / témoin / observateur. Partage d'expérience, exploration et restitution en groupe.

Session 7

Développement affectif et somatique de l'enfant. Soutien à la pleine corporalité dans le déplacement vers le monde et sa créativité.

Journée 1

- Découvrir et explorer les mouvements fondamentaux de la dynamique de l'engagement vers le contact, chez l'enfant - En référence au travail de ruella Frank
- Croiser ces expériences vécues, ressenties corporellement, avec le déroulé du cycle de contact (théorie du self en gestalt-thérapie) et les critères nécessaires au lien d'attachement (Mélanie Klein)
- Explorer le développement affectif et somatique de l'enfant dans son impact sur la qualité relationnelle de la vie adulte (Daniel Stern)

Journée 2

- Exploration des 6 mouvements fondamentaux ; avec analyse des expériences individuelles et/ou relationnelles
- Exploration des déplacements dans l'espace sur les trois dimensions : horizontale, verticale, sagittale
- Exploration des qualités de mouvement : flux, intensité, rythme, changements...

Journée 3

- Développement des capacités d'observation précises des mouvements corporels avec analyse des compréhensions et perceptions
- Affiner et croiser l'inter-observation des déplacements des stagiaires en mouvement, sur la compréhension d'un cycle de contact avec ses impasses et ses difficultés
- Rechercher les résistances, où se situe l'impasse de contact, afin de soutenir l'énergie de poussée permettant le plein développement de la créativité

Méthode pédagogique : Concepts de base de gestalt-thérapie en y superposant la dynamique de l'engagement corporel vu par Ruella Frank.

Expérimentation corporelle des Impasses de contact et dilemmes de chacun dans des jeux et mise en scène. Feed Back et restitution en lien avec l'expérience

Inter-observation entre pairs afin d'acquérir une sensibilité plus fine du regard sur les déplacements corporels des enfants, dans un axe de sécurité, de relation ou de plaisir.

Session 8

Le développement des premières traces du petit enfant jusqu'à l'âge adulte (pratique Arno Stern) - Processus de l'atelier soutenant l'expérience créatrice

Journée 1

- Importance du corps dans l'acte de peindre
- Connaissance de la pratique Arno Stern. Les composantes de la formulation
- Place et importance du jeu chez l'enfant
- Connaître les conditions nécessaires qui permettent le bon développement de la créativité
- Découvrir la vie d'un atelier

Journée 2

Entraînement à la pratique d'animation

- Accompagner le processus d'un atelier en soutenant l'expérience créatrice
- S'appuyer sur l'observation, l'écoute, le senti en s'impliquant avec justesse dans l'accompagnement
- Observation des animateurs dans la conduite d'un atelier
- Mise à disposition des connaissances techniques (couleurs, peintures, entretien de l'argile)

Méthode pédagogique : support d'observation d'un groupe d'enfant entrain de peindre, Apprendre à accompagner la personne dans l'acte de peindre, support d'observation des animateurs en activité, feed-back et restitution en lien avec l'expérience.

Session 9

Révision Générale autour de la théorie du Self sur une base expérientielle.

Approfondissement de la pratique et de la théorie

Journée 1

Ateliers expérientiels par les étudiants

- Explorer les concepts de la théorie du champ à travers une expérience groupale et artistique
- Expérimenter par l'animation des ateliers, les compétences réflexives, affectives et interactives en situation
- Se familiariser avec le guide d'auto observation des compétences du praticien en médiation-artistique
- Constitution de sa propre boîte à outil, ses spécificités

Journée 2

Ateliers expérientiels par les étudiants

- Entrainement à la pratique des médiations-artistiques par la Gestalt-thérapie
- Mise en pratique de son style personnel en lien avec ses atouts et son savoir faire
- Définir les points forts et les points d'amélioration liés à la posture du praticien en médiation-artistique

Méthode pédagogique : ateliers expérientiels par les étudiants avec appui du guide d'auto observation des compétences. Feed-back, restitution et apport théorique en lien avec l'expérience. Révision des concepts de base de la Gestalt-thérapie.

Session 10

Approfondissement de la pratique et de la théorie

Journée 1

- Repérer les différents éléments de sa boîte à outils et de ses spécificités
- Utiliser le guide d'auto observation des compétences du praticien en médiation artistique
- Améliorer le maniement des différentes compétences : réflexives, affectives et interactives

Journée 2

Ateliers expérientiels

- Entrainement à la pratique des médiations-artistiques par la Gestalt-thérapie
- Mettre en pratique et clarifier son style personnel en lien avec ses atouts
- Définir les points forts et les points d'amélioration liés à la posture du praticien en médiation-artistique

Méthode pédagogique : ateliers expérientiels par les étudiants avec appui du guide d'auto observation des compétences. Feed-back, restitution et apport théorique en lien avec l'expérience. Révision des concepts de base de la Gestalt-thérapie.

Session 11

Approfondissement de la pratique et de la théorie.

Préparation à la partie écrite de l'évaluation finale de la formation « médiations artistiques par la Gestalt-thérapie »

Journée 1

Ateliers expérientiels

- Entraînement à la pratique des médiations-artistiques par la Gestalt-thérapie
- Clarifier son style personnel en lien avec ses atouts
- Définir les points forts et les zones de progrès liés à la posture du praticien en médiation-artistique

Journée 2

- Repérer les différents éléments de sa boîte à outils et de ses spécificités
- Utiliser le guide d'auto observation des compétences du praticien en médiation artistique
- Améliorer le maniement des différentes compétences : réflexives, affectives et interactives

Journée 3

- Construire son identité professionnelle à partir de l'analyse écrite de sa pratique
- Développer ses capacités à l'écriture phénoménologique
- S'approprier le média
- Clarifier les points théoriques nécessaires à l'analyse

Méthode pédagogique : partage d'expérience, réflexion en groupe sur sa pratique expérientielle, réflexion et apport de la formation dans sa vie professionnelle.

Session 12

Corps, musique et voix

Journée 1

- Création dans une perspective de champs expérientiels
- Définir son identité vocale
- L'indifférence créatrice initiale
- Apprendre à soutenir l'expression vocale
- Techniques du comédien pour l'expression vocale
- Rôle fondamental de l'agressivité saine

Journée 2

- Ajustements conservateurs et créateurs/polarités et mise en acte
- Savoir gérer l'expression artistique individuelle et groupale
- Savoir créer différents espaces scéniques
- Le cycle de contact et la création artistique
- La puissance créatrice des résistances
- Définir les blocages de la créativité du stagiaire dans l'animation d'un groupe

Journée 3

- Le corps en mouvement: engagement, prise de risque et responsabilité
- Le théâtre : une source d'inspiration pour la Gestalt-thérapie
- S'exprimer en public
- Le corps en mouvement dans l'expression vocale: engagement, prise de risque et responsabilité
- Les paramètres existentiels et l'acte créateur
- Le chant improvisé, source de l'unicité dans le collectif

Méthode pédagogique : travaux en sous-groupe, débriefing d'expériences, mise en relation avec les concepts de base de la Gestalt-thérapie.

Session 13

Rencontre avec la nature / autoportrait en milieu naturel

Journée 1

Déploiement du self par le dessin, le mouvement dansé, dans un nouveau contexte organisme/ environnement

- Rencontrer par le dessin les trois niveaux d'attention et de réponse en relation avec les éléments de la nature
- L'Attitude d'Awareness par la marche méditative
- Explorer les dessins : identifier des clés pour une mise en contact corporel et des dialogues poétiques et métaphorique

Journée 2

Autoportrait dans la nature

- Eveil des sens, voir, entendre, sentir
- Créer dans la nature et avec les éléments de la nature
- Accompagner le processus de création en tant que praticien et observateur
- Savoir observer et apprendre à donner des réponses esthétiques par le mouvement et la danse

Journée 3

Processus de création et assimilation

- La relation avec la nature comme support à la création artistique
- Accompagner une mise en acte créative dans un environnement naturel
- Cycle Life Art Process "Contact - Contour - Réponse - Créer avec"
- Apprendre à s'appuyer sur un autoportrait pour une mise en mouvement dansé

Méthode pédagogique : ateliers expérientiels dans la nature, travail en sous-groupe (client/praticien/ témoin observateur), feed-back et restitution en lien avec l'expérience.

Session 14

Rencontre avec la nature. Itinérance éveillée. La marche accompagnée comme médiateur. Pratique supervisée.

Journée 1

Préparation pour une sortie en nature

- La posture d'Awareness en contact avec les éléments (air, eau, terre, soleil, arbre, lune, animaux, chemin...) dans une marche côte à côte.
- Créer avec les éléments de la nature, au service du processus
- Dialogue Je-Tu en soutien au processus, dans ce contexte de fin de formation.
- Intégration et assimilation du processus de formation en favorisant les liens entre dessin et marche.
- Donner place à la symbolique permettant le changement et la croissance.

Journée 2

Pratique supervisée et révision des concepts de base de la Gestalt-thérapie

- La place et la nécessité de la supervision dans une pratique d'animateur/ praticien en médiation artistique.
- Pratiques expérientielles en salle et dans la nature. Practicums supervisés.
- « Être-Avec » et « Aller-Vers ». Les 2 dimensions indissociables de l'accompagnement(travaux du Dr Maela Paul) , mises en acte grâce à l'itinérance dans la nature.

Journée 3

La posture du praticien en médiation artistique

- Soutenir le continuum de l'expérience client /praticien par la marche itinérante.
- Donner place à l'émergence des sensations, des émotions, de l'imaginaire par une marche éveillée.
- La posture par la marche / praticien/ client/ témoin. Réflexion sur « ma phénoménologie » dans le contexte d'environnement naturel.
- Apprendre à clore, terminer des processus. Accompagner la fin d'un cycle.

Méthode pédagogique : pratique expérientielle dans la nature, travail en binôme (client/ praticien)et en trio (client/ praticien/observateur) . Feed-back et restitution en lien avec l'expérience, concept de base de la Gestalt-thérapie

Session 15

Clôture et validation de la formation

Journée 1

Mise en condition et préparation de cette session de clotûre

- Présentation orale du projet d'animation intégrant les médiateurs artistiques
- Débriefing et restitution des présentations

Journée 2

- Présentation orale du projet d'animation intégrant les médiateurs artistiques
- Débriefing et restitution des présentations
- Clôture de la formation



Moyens pédagogiques

Alternance de pratiques et d'apports théoriques par la Gestalt-thérapie, utilisation de fiches pédagogiques, formation expérientielle, pratique artistique, mises en situation d'animation d'ateliers, identification de son propre processus artistique, écriture d'un travail d'intégration, ateliers en groupe de pairs. Référentiel de compétences en situation et guide d'auto-observation des compétences remis aux participants.

Moyens techniques

Salles équipées de fauteuils de sols, vidéoprojecteur, paper board, papier, caisses d'argile, peintures, crayons à dessin, pastels...

Moyens d'encadrement: les intervenants

Clara COUDERC, Responsable pédagogique de Puls'créativ, artiste plasticienne, formatrice en médiation artistique, responsable de ce programme, diplômée des beaux-arts de Bordeaux, certifiée en Gestalt-thérapie, titulaire du CEP (Certificat Européen de Psychothérapie). Référente handicap.

Patrick MAMIE, Musicien compositeur impliqué dans le domaine de l'Art et de la Gestalt. Formateur et superviseur depuis plus de 20 ans. Certifié en Gestalt-thérapie et en supervision.

Marie MOTAIS, Danseuse, chorégraphe, co-fondatrice et co-directrice de l'Institut Tamalpa France (Institut français de formation au Life Art Process approche d'art expressif créée par Anna et Daria Halprin), diplôme universitaire de formation aux relations humaines et à l'animation des groupes, certifiée en pédagogie du corps.

Hélène DUPRE, Formatrice en statique posturale et observation du mouvement corporel dans la relation mère-enfant, formée en FAPROC à l'approche de Ruella Frank sur l'analyse du corps en mouvement dans la relation (formation en partenariat Gestalt+ et EPG). Certifiée en Gestalt-thérapie, titulaire du CEP (Certificat Européen de Psychothérapie).

Virginie ANNÉE, Psychopraticienne certifiée en gestalt-thérapie, titulaire du CEP (Certificat Européen de Psychothérapie) cadre de santé, formatrice en relations humaines, spécialisée dans l'analyse des pratiques professionnelles soignantes.

Guyène SOULARD, Certifiée en Gestalt-thérapie (Collège de Gestalt-thérapie) Formatrice pour des publics du Medico-social (formation continue et initiale). Danseuse et formée aux Mediations Artistiques et Gestalt-thérapie. Diplôme d'Etat d'Éducatrice Spécialisée.

Philippe CASTAN, Coach certifié, fondateur de Chemin Aidant, spécialisé dans la médiation par la marche et le cheminement accompagnés. Certifié en Gestalt-thérapie, titulaire du CEP (Certificat Européen de Psychothérapie).

Évaluation des acquis théoriques et pratiques

Les évaluations apprécient l'acquisition des compétences réflexives, affectives et interactives requises pour l'animation de médiateurs artistiques par la Gestalt-thérapie. L'évaluation des acquis se base sur un Référentiel de Compétences en situation.

Responsables des évaluations : Clara Couderc et professionnels en Gestalt-thérapie.

Auto-évaluation et évaluation continue des compétences selon un guide proposé au fur et à mesure des temps de formation. Évaluation des acquis. Réalisation d'un écrit de 2 pages après chaque session de formation.

Appréciation de la présentation du projet d'animation avec médiateurs artistiques en fin de formation.

Certificat de compétences pour la formation Médiation artistique par la Gestalt-thérapie

A l'issue de cette formation un certificat de compétences sera remis ainsi qu'une attestation de fin de formation

Ce certificat de compétences validera la qualité de la participation et l'évaluation du niveau de maîtrise des compétences acquises

Il soulignera également l'aptitude pour le stagiaire à utiliser les médiations artistiques pour la création de ses ateliers.

Modalités pratiques

TARIFS

Individuel

Frais d'inscription 200 €

Formation : 218,50€ mensuel sur 24 mois.

Tarif : : 5244€ (138 € jour)

Employeur

Frais d'inscription 300 €

Tarif Employeur : 6384€ (168€ jour)

LIEUX

Gite La Hulotte - la ville Moisan, 35750 Saint-Malon-sur-Mel

Domaine de Brocéliande - La Touche Robert 56430 Tréhorenteuc

Abbaye de Saint Jacut, 3 rue de l'Abbaye, 22750 Saint Jacut de la mer

Atelier la Grange à Soi, La Frohardière 35750 Iffendic

Certaines sessions auront lieu en résidentiel (voir calendrier).

Possibilité d'hébergement sur le lieu de formation pour toutes les sessions hors résidentiel.

DURÉE DE LA FORMATION

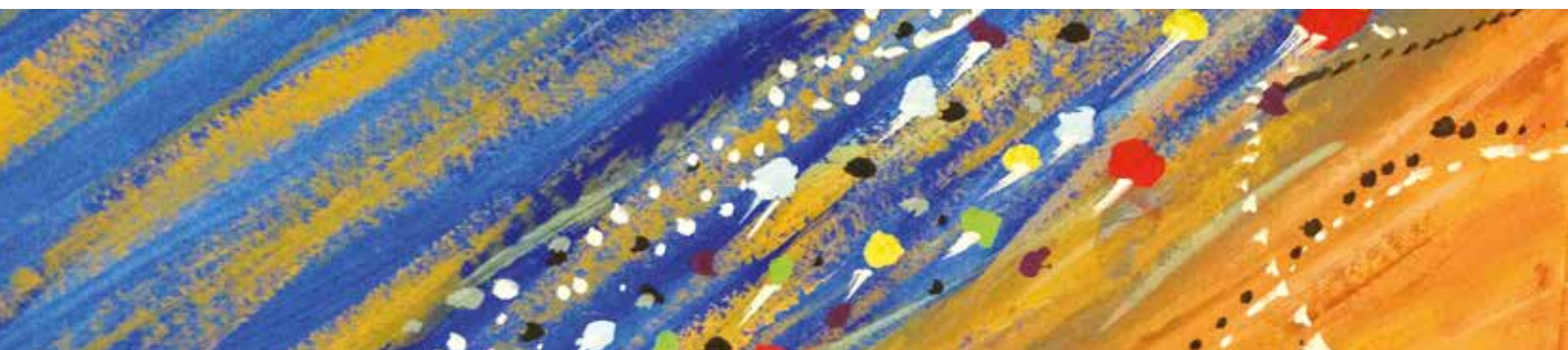
38 jours de formation en discontinu, soit 266 heures en intra organisme. Les journées s'étendent à 7 heures effectives. Travail personnel intersessions : 100 heures.

Calendrier

MÉDIATION ARTISTIQUE PAR LA GESTALT-THÉRAPIE					
	Mois	Nbe de jours	Programme		Formateurs sous la responsabilité de Clara Couderc
2023	janvier	2	session 1	13 & 14 *	Clara Couderc
	février	2	session 2	24 & 25	Clara Couderc
	avril	3	session 3	31 mars & 1 ^{er} avril	Clara Couderc
	mai	2	session 4	12, 13 & 14	Clara Couderc & Virginie Année
	juin	2	session 5	23 & 24	Clara Couderc
	septembre	3	session 6	15,16 & 17 *	Marie Motais, Philippe Castan & Clara Couderc
	octobre	3	session 7	20, 21 & 22	Hélène Dupré
	décembre	2	session 8	8 & 9	Clara Couderc
2024	janvier	2	session 9	12 & 13 *	Clara Couderc
	février	3	session 10	23, 24 & 25	Clara Couderc
	avril	3	session 11	5, 6 & 7	Virginie Année, Guylène Soulard & Clara Couderc
	mai	3	session 12	17, 18 & 19 *	Patrick Mamie
	juin	3	session 13	28, 29 & 30 *	Marie Motais & Clara Couderc
	septembre	3	session 14	13, 14 & 15 *	Philippe Castan & Clara Couderc
	novembre	2	session 15	22 & 23	Formateurs Gestalt- thérapie

* Sessions en résidentiel

Un calendrier détaillé des lieux de formation, plans d'accès et tarifs des résidentiels seront donnés à la demande ou à l'inscription.



Clara Couderc

06 87 32 61 11

15 A rue de la Paillette 35000 Rennes

claracouderc@gmail.com / www.pulscreativ.fr